

**MINIMEX**  
*Piccolo*

คู่มือการใช้งาน  
เครื่องชงกาแฟเอสเพรสโซ่

**Minimex**  
รุ่น Piccolo



**Instruction Manual**  
**Minimex Espresso Machine**

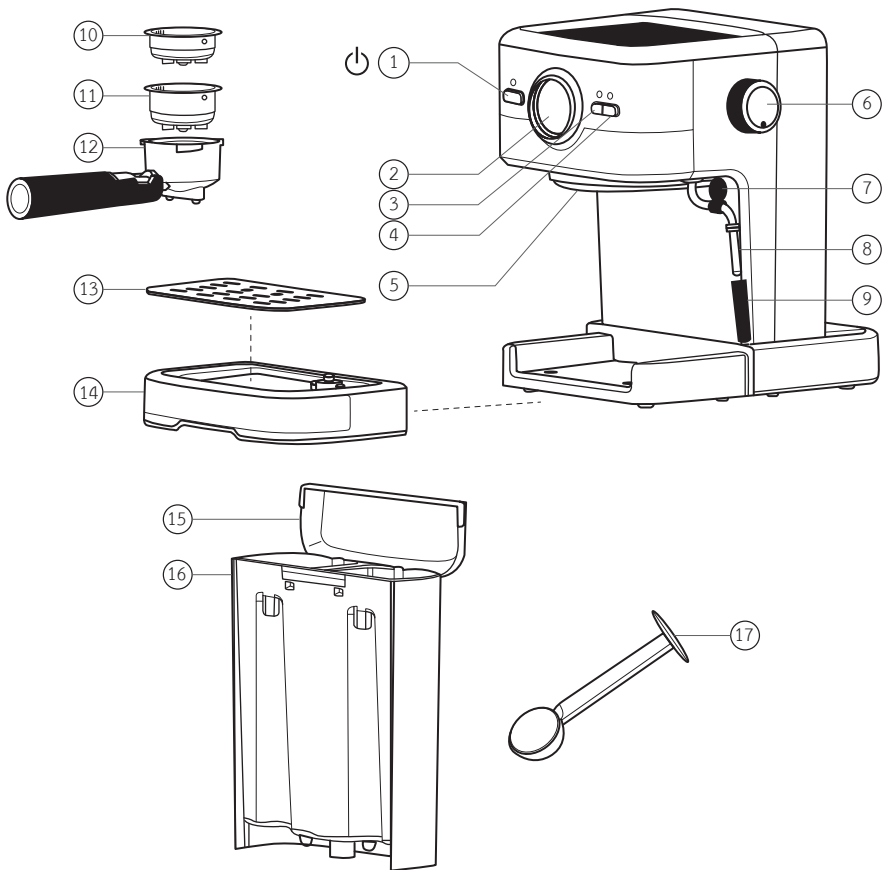
Model : Piccolo  
220-240V., ~50Hz., 1,100W.

ไทย / English

## คำแนะนำก่อนการใช้งาน

1. ตรวจสอบระบบไฟของตัวเครื่อง ต้องตรงกับระบบไฟในบ้านก่อนเสียบปลั๊ก
2. ปลั๊กไฟตัวเครื่องติดตั้งพร้อมสายดิน เต้าเสียบไฟบ้านต้องมีสายดินเพื่อความปลอดภัยสูงสุด
3. เพื่อป้องกัน มิให้เกิดขึ้นอันตรายจากไฟฟ้าดูด ควรระมัดระวังอย่าให้ปลั๊กไฟ สายไฟจุ่มลงน้ำ
4. ถอดปลั๊กไฟออกจากเต้าเสียบไฟบ้านทุกครั้งเมื่อเลิกใช้งาน และทำความสะอาดตัวเครื่อง ควรปล่อยให้เครื่องเย็นลงก่อนลงมือทำความสะอาด
5. ควรหยุดใช้งานทันทีและส่งเครื่องเข้าตรวจสอบ ณ ศูนย์บริการ Minimax เมื่อพบว่าสายไฟเกิดความเสียหาย หรือมีสายล่อลอกจากที่สูงหรือได้รับความเสียหายจากสาเหตุอื่นๆ
6. การใช้อุปกรณ์ที่มีไข่อุปกรณ์ของตัวเครื่อง อาจเป็นสาเหตุให้เกิดความเสียหายต่อตัวเครื่อง และอันตรายต่อผู้ใช้งานได้
7. วางตัวเครื่องบนโต๊ะที่มีพื้นเรียบ ไม่เอียงหรือขรุขระ ไม่ควรแขวนสายไฟบริเวณมุมหรือขอบโต๊ะที่มีคม
8. ระวังอย่าให้สายไฟสัมผัสความร้อน
9. อย่าวางตัวเครื่องใกล้เตาไฟหรือแหล่งความร้อนอื่นๆ
10. อย่าถอดปลั๊กโดยการดึงสายไฟ ควรจับที่ตัวปลั๊กแล้วดึงออก
11. ควรวางตัวเครื่องในที่แห้งและไม่เปียกชื้น ไม่ควรใช้เครื่องเพื่อการอื่นที่นอกเหนือจากการออกแบบ
12. ขณะใช้เครื่องไม่ควรให้เด็กเล็กอยู่ใกล้
13. ควรระมัดระวังความร้อนจากไอน้ำ ที่เป่าออกจากตัวเครื่อง
14. ไม่ควรใช้มือสัมผัสส่วนประกอบที่เป็นความร้อน
15. เมื่อน้ำในแท็งก์หมด ควรหยุดใช้ทันทีไม่ควรใช้งานต่อไป เพราะจะทำให้หม้อต้มเสียหาย
16. ขณะใช้งาน ห้ามถอดแท็งก์น้ำออกเพราะน้ำภายในหม้อต้มร้อนจัด อาจเกิดอันตรายได้
17. ห้ามถอดตามกรองออกจากตัวเครื่องขณะใช้งาน เพราะอาจทำให้ น้ำร้อนอัดออกมาถูกมือได้
18. ควรปิดสวิตซ์ตัวเครื่องก่อนถอดหรือเสียบปลั๊กไฟ
19. ตรวจสอบให้แน่ใจว่าแรงดันไอน้ำ ในตัวเครื่องลดลงก่อนเอาแท็งก์น้ำออก ควรปล่อยแรงดันไอน้ำออกทางท่อเป่าฟองนม
20. เครื่องชงกาแฟนี้ไม่เหมาะสมกับการใช้งานโดยผู้ด้อยความสามารถ คนพิการ หรือเด็ก ยกเว้นมีการดูแล และแนะนำการใช้เครื่องอย่างใกล้ชิด
21. อย่าปล่อยให้เครื่องทิ้งไว้ให้เด็กเล่น
22. ห้ามใช้เครื่องในที่กลางแจ้ง
23. หากพบว่าสายไฟล่อลอกจากตัวเครื่อง ควรส่งเข้าเปลี่ยน ณ ศูนย์บริการ Minimax
24. เก็บคู่มือฉบับนี้ไว้ให้ดี อย่าให้สูญหายเพื่อให้ท่านสามารถนำมาใช้ได้ในอนาคต

ส่วนประกอบ



- |                  |                       |                       |
|------------------|-----------------------|-----------------------|
| ① สวิตช์หลัก     | ⑦ ด้ามจับหัวจ่ายไอน้ำ | ⑬ ฝาครอบภาตรองน้ำ     |
| ② เทอร์โมมิเตอร์ | ⑧ หัวจ่ายไอน้ำ        | ⑭ ภาตรองน้ำ           |
| ③ ปุ่มชงกาแฟ     | ⑨ ปลอกหัวจ่ายไอน้ำ    | ⑮ ฝาเติ้งก์น้ำ        |
| ④ ปุ่มไอน้ำ      | ⑩ กรอง 1 ซอต          | ⑯ เติ้งก์น้ำ          |
| ⑤ หัวชงกาแฟ      | ⑪ กรอง 2 ซอต          | ⑰ ซ่อนกาแฟ / แคมเปอร์ |
| ⑥ วาล์วเปิดไอน้ำ | ⑫ ด้ามกรอง            |                       |



5. เปิดสวิตช์หลัก (1) สัญญาณไฟสีแดงสว่างขึ้น สัญญาณไฟสีเขียวเหนือ ปุ่มชงกาแฟ (3) กระพริบ (ระบบทำความร้อนเริ่มทำงาน) คอยจนกว่า สัญญาณไฟเขียวหยุดกระพริบ กดปุ่มชงกาแฟ (3) ปุ่มจะเริ่มทำงาน น้ำจะไหลออกจากตัวชงแล้ว กดสวิตช์ปิด
6. เมื่อสัญญาณไฟเขียวเหนือสวิตช์ชงกาแฟ (3) หยุดกระพริบ หมายถึงอุณหภูมิอยู่ในสภาพพร้อมใช้ (ท่านอาจทำขั้นตอน 5-6 เป็นจำนวน 2-3 รอบได้ เพื่อให้มั่นใจว่าอุปกรณ์ ทุกชิ้นภายในเครื่องมีความร้อน โดยทั่วกันแล้ว (เพิ่มอุณหภูมิจะขึ้นในแถบแดง)

## การชงกาแฟ Espresso

1. ถอดก้านชงที่ทำกรุ่นแล้วออกจากหัวชง เช็ดก้านชงให้แห้งแล้วใส่กาแฟปดให้เต็มกรอง กดกาแฟให้แน่นด้วย Tamper
2. ใส่ก้านชงเข้าหัวชง หมุนก้านทวนเข็มนาฬิกาจนสุด ตรงตำแหน่ง Lock
3. ใส่ถ้วยกาแฟที่อุ่นแล้วลงใต้ก้านชง
4. หลังจากเปิดสวิตช์หลัก (1) และดวงไฟสีเขียวเหนือปุ่มชงกาแฟ (3) หยุดกระพริบ (สว่างเต็มดวง) เพิ่มเทอร์โมมิเตอร์ (2) ขั้วบริเวณแถบแดง แสดงถึงสถานะตัวเครื่องพร้อมใช้งาน กดปุ่มชงกาแฟ (3) กาแฟจะไหลออกมา เมื่อได้ปริมาณกาแฟเพียงพอแล้ว ให้กดปุ่มอีกครั้งเพื่อปิด กาแฟจะหยุดไหล น้ำกาแฟออกดื่ม หรือผสมเครื่องดื่มได้

**ข้อควรระวัง!** : • เครื่องชงกาแฟ MiniMex Piccolo จะปิดตัวเองโดยอัตโนมัติหากทิ้งไว้โดยไม่มีการใช้งานนานเกิน 30 นาที แต่อย่างไรก็ตามท่านไม่ควรทิ้งเครื่องที่เปิดสวิตช์ไว้โดยปราศจากผู้ดูแล

- เมื่อชงกาแฟเสร็จแล้วควรถอดก้านชงออกเคาะกากกาแฟ แล้วล้างให้สะอาดด้วยน้ำ
- ท่านไม่ควรเปิดสวิตช์ชงกาแฟนานเกิน 3 นาที

## การนํานํ้าร้อน

เครื่องชงกาแฟ Minimax Piccolo สามารถนํานํ้าร้อนเพื่อใช้อุ่นแก้ว หรือ ชงชาได้ ท่านสามารถนํานํ้าร้อนได้ โดยการกดสวิตช์หลัก (1) และคอยจนกว่าสัญญาณไฟสีเขียวเหนือปุ่มชงกาแฟ (3) หยุดกระพริบ เครื่องอยู่ในสภาวะพร้อมใช้งาน ท่านสามารถได้นํ้าร้อนโดยการใช้แก้วรองบริเวณหัวจ่ายไอนํ้า (8) แล้วหมุนวาล์วเปิดไอนํ้า (6) นํ้าร้อนจะพุ่งออก (**ควรใช้ความระมัดระวัง**)

ท่านสามารถเปิดนํ้าร้อนต่อเนื่องได้นาน 3 นาที จากนั้นควรปิดสวิตช์หลักแล้วเปิดใหม่ เพื่อให้ระบบหม้อต้มมีการบํานํ้า และผลิตความร้อนขึ้นมาใหม่

## การนํากาแฟคาปูชิโน / เป่าฟองนม

ท่านสามารถนํากาแฟคาปูชิโนได้ง่ายๆ โดยนํากาแฟเอสเปรสโซ่ 1 ชอตมาผสมกับฟองนม โดยมีวิธีดังต่อไปนี้

1. ทำกาแฟเอสเปรสโซ่ 1 ชอต
2. เสริมแล้วกดปุ่มไอนํ้า (4) สัญญาณไฟสีเขียวเหนือปุ่มไอนํ้ากระพริบ คอยจนกว่าความร้อนถึงระดับ สัญญาณไฟหยุดกระพริบ

**หมายเหตุ :** การทำไอนํ้าอุณหภูมิภายในตัวเครื่องจะทำงานและหยุดทำงาน สลับกันไป เพื่อให้ได้ระดับอุณหภูมิที่ต้องการ

3. ใช้ฟิชเชอร์ขนาด 350 มล. เทนมสดประมาณ 100 มล. ลงไป  
(ขอแนะนำให้ท่านเลือกใช้นมสดพาสเจอร์ไรส์ที่แช่ในตู้เย็น ห้ามใช้นมอุ่น หรือ ร้อน)

**หมายเหตุ :** ฟิชเชอร์ขนาด 350 มล. มีความเหมาะสมในการเป่าฟองนม เมื่อนมขยายปริมาตร 1 เท่าตัวฟิชเชอร์ยังมีพื้นที่เพียงพอ

4. ควรใช้ความระมัดระวังขณะหมุนวาล์วเปิดไอนํ้า (6) ควรหมุนอย่างช้าๆ ให้ไอนํ้าพุ่งออกอย่างนิ่มนวล

**ข้อควรระวัง! :** ห้ามหมุนวาล์วเปิดไอนํ้า (6) ออกอย่างรวดเร็วเพราะจะทำให้ไอนํ้าพุ่งออกอย่างรวดเร็วแรง ซึ่งอาจเป็นสาเหตุให้เกิดไอนํ้า ลวกมือ และเกิดการกระจายออกของนมร้อนได้

5. สอดฟิซเซอร์ที่เสื้มนแล้วเข้าหัวจ่ายไอน้ำ (8) ให้หัวจ่ายไอน้ำจุ่มลงในนมประมาณ 2 ซม. เปิดไอน้ำออกอย่างช้าๆ ให้ไอน้ำเป่าฟองนมหมุนเป็นวงกลม และอาจเลื่อนฟิซเซอร์ให้ต่ำลงเพื่อให้เกิดฟองนม
6. เมื่อฟองนมขยายตัวขึ้น ได้ปริมาณที่ต้องการแล้วปิดวาล์วไอน้ำ (6) ใช้ผ้าชุบน้ำบิดหมาด เช็ดหัวจ่ายไอน้ำให้สะอาดปราศจากคราบนม (ควรทำทุกครั้งเพื่อป้องกันมิให้ หัวจ่ายไอน้ำสกปรก)
7. เทฟองนมที่ยังร้อนอยู่ลงในกาแฟเอสเปรสโซ่ ที่เตรียมไว้ เป็นอันเสร็จสิ้นการทำกาแฟคาปูชิโน่ ท่านอาจปรุงด้วยผงโกโก้โรยหน้า และใส่น้ำตาลเล็กน้อยตามรสนิยม
8. ปิดสวิตช์หลัก

**หมายเหตุ :** ภายหลังจากใช้ไอน้ำ เรียบร้อยแล้ว ควรกดปุ่ม ชงกาแฟ (3) หากพบว่าสัญญาณไฟสีเขียวเหนือสวิตช์ชงกาแฟกระพริบถี่ๆ แสดงว่าอุณหภูมิหม้อต้มสูงกว่าปกติมาก (เพิ่มอุณหภูมิซีบริเวณแถบไอน้ำ) หากท่านต้องการชงกาแฟต่อไปควรลดความร้อน โดยการเปิดวาล์วไอน้ำ ให้น้ำพุ่งออก (ควรใช้ฟิซเซอร์หรือภาชนะรองไอน้ำร้อนเอาไว้จนกว่าจะได้อุณหภูมิชงกาแฟที่ต้องการ (เพิ่มอุณหภูมิซีใกล้ถ้วยกาแฟ) หรือปิดเครื่อง เพื่อให้อุณหภูมิลดลงประมาณ 5 นาที

## การทำความสะอาดและบำรุงรักษา

1. ก่อนทำความสะอาดควรปิดสวิตช์ และถอดปลั๊กไฟออกจากเต้าเสียบไฟบ้านก่อน เพื่อให้เครื่องเย็นลง และหลีกเลี่ยงอันตรายจากไฟดูด
2. ถอดถาดรองน้ำ (14) ออก ล้างด้วยน้ำยาล้างจานให้สะอาดแล้วเช็ดให้แห้ง ใช้ผ้าชุบน้ำบิดหมาดเช็ดตัวเครื่อง

**หมายเหตุ :** ห้ามจุ่มตัวเครื่องลงในน้ำ โดยเด็ดขาด ห้ามใช้แอลกอฮอล์หรือสารเคมีใดๆ เพื่อเช็ดตัวเครื่อง

3. ถอดด้ามกรองออก ล้างให้สะอาดด้วยน้ำยาล้างจานและน้ำเปล่าอีกครั้ง เช็ดให้แห้ง เช็ดคราบกาแฟบริเวณหัวชงให้สะอาดด้วยผ้าชุบน้ำบิดหมาด
4. ล้างอุปกรณ์ทุกชิ้นด้วยน้ำยาล้างจานและน้ำเปล่า แล้วเช็ดให้แห้ง

## ระบบปิดเครื่องอัตโนมัติ

หากท่านเปิดเครื่องทิ้งเอาไว้ โดยไม่มีการใช้งานใดๆ ภายในระยะเวลา 30 นาที ระบบควบคุมภายในตัวเครื่อง จะทำการปิดโดยอัตโนมัติคุณสมบัตินี้ออกแบบมาเพื่อความปลอดภัยและการประหยัดพลังงาน

### การล้างคราบตะกรัน

1. ผสมผงล้างคราบตะกรัน กับน้ำตามสัดส่วนที่แนะนำโดยผู้ผลิตผงล้างคราบตะกรัน นำแท่งก้าน้ำออกจากตัวเครื่อง เพื่อเทน้ำที่หลงเหลืออยู่ออกให้หมด แล้วเทน้ำยาล้างคราบตะกรันลงไปจนถึงระดับ “MAX” ใส่แท่งก้าน้ำกลับเข้าที่กับตัวเครื่อง
2. ใส่ปุ่มกรอง (ไม่มีกาแฟ) (12) เข้าหัวขง (5) ใช้พิชเชอร์ หรือ เขี่ยอกแก้วรองได้หัวขง
3. เปิดสวิตซ์หลัก (1) สัญญาณไฟสีแดงสว่างแล้วกดปุ่มชงกาแฟ (3) ให้ปั๊มทำงาน น้ำกาแฟในหม้อต้ม จะถูกปั๊มออก แทนที่ด้วยน้ำใหม่ซึ่งเป็นน้ำยาขจัดคราบตะกรันเข้าแทนที่ แล้วปิดสวิตซ์ ปล่อยให้หม้อต้มเริ่มอุ่นเครื่อง
4. เมื่อสัญญาณไฟสีเขียวเหนือปุ่มชงกาแฟ (3) หยุดกระพริบ แสดงว่าขบวนการอุ่นเครื่องสิ้นสุด น้ำในหม้อต้ม มีความร้อนสูงสุดแล้ว ให้กดปุ่มชงกาแฟ (3) แล้วปล่อยน้ำออกประมาณ 2 ออนซ์ (60 มล.) กดปุ่มอีกครั้ง เพื่อปิดสวิตซ์ แล้วคอยเป็นเวลา 5 นาที
5. กดปุ่มไอน้ำ (4) สัญญาณไฟสีเขียวเหนือปุ่มไอน้ำกระพริบ หมุนวาล์วเปิดไอน้ำ (6) ปล่อยไอน้ำออกเป็น เวลา 2 นาที (อย่าลืมนำพิชเชอร์รองรับไอน้ำไว้) แล้วปิดสวิตซ์หลัก (1) ทิ้งไว้ 15 นาที
6. ทำขั้นตอน 4 ถึง 6 จำนวน 3 รอบ
7. เมื่อเปิดสวิตซ์หลัก (1) สัญญาณไฟเหนือปุ่มชงกาแฟ (3) หยุดกระพริบ กดปุ่มชงกาแฟให้น้ำไหลออกจนน้ำยาในแท่งก้นหมด
8. นำแท่งก้าน้ำออกล้างให้หมดคราบของน้ำยาล้างตะกรัน แล้วเติมน้ำดื่มลงไปจนถึงระดับ “MAX” ทำขั้นตอน 4-6 เป็นจำนวน 3 รอบ ในขั้นตอนสุดท้าย ให้อุ่นเครื่องทิ้งไว้ 15 นาที แล้วกดปุ่มชงกาแฟ (3) ให้น้ำไหลออกจนน้ำหมดแท่งก้น
9. ท่านอาจกดปุ่ม ชงกาแฟ (3) เพิ่มอีกได้เพื่อให้แน่ใจว่าอุปกรณ์ และระบบท่อถูกล้างจนสะอาดปราศจากน้ำยาแล้ว



## วิธีแก้ปัญหาด้วยตนเอง

ปัญหา	สาเหตุ	วิธีแก้ปัญหา
น้ำรั่วใต้เครื่อง	<ul style="list-style-type: none"> <li>- น้ำล้นออกจากถาดรองน้ำ</li> <li>- มีความผิดปกติในตัวเครื่อง</li> </ul>	<ul style="list-style-type: none"> <li>- นำถาดรองน้ำออกทั้งน้ำและทำความสะอาด</li> <li>- ส่งเครื่องเข้าตรวจสอบ ณ ศูนย์บริการฯ</li> </ul>
น้ำรั่วออกที่หัวขง	<ul style="list-style-type: none"> <li>- มีเศษกาแฟติดที่หัวขง</li> </ul>	<ul style="list-style-type: none"> <li>- ทำความสะอาดหัวขง</li> </ul>
กาแฟมีรสเปรี้ยว (เหมือนน้ำส้มสายชู)	<ul style="list-style-type: none"> <li>- กาแฟเก่า หรือเก็บไว้นาน</li> <li>- เก็บกาแฟไว้ในที่ร้อนชื้น</li> </ul>	<ul style="list-style-type: none"> <li>- ควรใช้กาแฟสดใหม่</li> <li>- เก็บกาแฟไว้ใน ที่แห้งและเย็น</li> <li>- เมื่อเปิดถุงแล้วต้องพับถุงให้แน่น ใช้คลิปหนีบ แล้วเก็บไว้ในตู้เย็น</li> </ul>
เครื่องไม่ทำงาน	<ul style="list-style-type: none"> <li>- ไม่ได้เสียบปลั๊ก</li> </ul>	<ul style="list-style-type: none"> <li>- เสียบปลั๊ก</li> <li>- ถ้าเครื่องยังไม่ทำงานควรส่งศูนย์บริการฯ เพื่อตรวจสอบ</li> </ul>
ไม่สามารถ เป่าฟองนมได้	<ul style="list-style-type: none"> <li>- ความร้อนในหม้อต้มยังไม่ถึงระดับ</li> <li>- ใช้ฟิชเซอร์ใหญ่เกินไป</li> <li>- ใช้นมพร่องมันเนย</li> </ul>	<ul style="list-style-type: none"> <li>- คอยจนกว่าสัญญาณไฟสีเขียว เหนือปุ่มไอน้ำหยุดกระพริบ</li> <li>- เลือกขนาดฟิชเซอร์ให้เหมาะสม</li> <li>- ใช้นมสดพาสเจอร์ไรส์</li> </ul>

## การรับประกัน

เครื่องซิงกาแพเอสเพรสโซ Minimex รุ่น PICCOLO ระยะเวลาประกัน 1 ปี

### เงื่อนไขการรับประกัน

การรับประกันครอบคลุมถึงคุณภาพของสินค้าและฝีมือการประกอบโดยสินค้าต้องใช้ใน ครั้วเรือนเท่านั้น ผู้ใช้ ต้องใช้งานและบำรุงรักษาอย่างถูกต้องตามคำแนะนำในหนังสือคู่มือ

### ข้อยกเว้นการรับประกัน

บริษัทฯ ขอสงวนสิทธิ์ในความรับผิดชอบต่อความเสียหายใดๆ ที่เป็นผลสืบเนื่องจากการใช้สินค้า และสงวนสิทธิ์การรับประกันหากลูกค้า :

- นำสินค้าไปใช้ผิดจากวัตถุประสงค์ของการออกแบบ เช่น การนำเอาสินค้าที่ออกแบบมาเพื่อการใช้ในครั้วเรือน แต่นำไปใช้เพื่อประกอบอาชีพหรือในเชิงพาณิชย์
- ใช้งานผิดวิธีหรือไม่ได้ใช้งานตามวิธีที่อธิบายในหนังสือคู่มือ
- มิได้บำรุงรักษาตามคำแนะนำในหนังสือคู่มือ

### การใช้สิทธิ์การรับประกันสินค้า

การรับประกันสินค้ามีผลตามวันที่ ที่ระบุในใบรับประกันสินค้า กรุณาแสดงใบรับประกันสินค้า หรือใบกำกับภาษี ใบเสร็จรับเงิน เพื่อเป็นหลักฐานในการซื้อต่อเจ้าหน้าที่ศูนย์บริการฯ ในการใช้สิทธิ์การรับประกันสินค้า

### การพิจารณาความบกพร่องของสินค้าเพื่อการรับประกัน

บริษัทฯ จะทำการตรวจสอบสินค้าอย่างละเอียด และตัดสินใจว่าความบกพร่องของสินค้านั้นอยู่ในเงื่อนไขการรับประกันหรือไม่ซึ่งเป็นสิทธิ์ของบริษัทฯ เท่านั้น ในกรณีที่อยู่ในเงื่อนไขการรับประกัน บริษัทฯ จะเป็นผู้รับผิดชอบค่าแรงในการซ่อม ค่าอะไหล่ และค่าจัดส่งสินค้าถึงบ้านลูกค้า โดยลูกค้าไม่ต้องชำระค่าบริการใดๆทั้งสิ้น หากบริษัทฯ พิจารณาเห็นว่าต้องเปลี่ยนสินค้าใหม่ให้แก่ลูกค้าแต่สินค้ารุ่นเดียวกันไม่มีจำหน่ายแล้ว บริษัทฯ จะเป็นผู้ตัดสินใจว่าสินค้านั้นใดเหมาะสมที่จะเปลี่ยนแทน

### การคืนสินค้า

ในกรณีที่ลูกค้าซื้อสินค้าไปแล้วแต่ไม่พอใจ บริษัทฯ ยินดีรับคืนสินค้าภายใน 15 วัน โดยมีเงื่อนไขว่าสินค้าต้องมีบรรจุภัณฑ์อย่างสมบูรณ์และสินค้ามิได้ถูกใช้งานมาก่อน โดยลูกค้าต้องนำหลักฐานการซื้อเพื่อคืนสินค้า ณ ร้านค้าที่ซื้อเท่านั้น

### ศูนย์บริการ

หากท่านต้องการบริการรายละเอียดเพิ่มเติมหรือสั่งซื้ออุปกรณ์พิเศษท่านสามารถติดต่อศูนย์บริการได้

Service Center : Tel. 0-2817-8999, 02-493-6565

Fax : 0-2464-1600

E-mail : SERVICE\_minimex@penk.co.th

## ช่วยกันรักษาสิ่งแวดล้อม



เราขอชี้ชวนให้ท่านร่วมรักษาสภาพแวดล้อม  
ด้วยการทิ้งเศษอุปกรณ์ที่เลิกใช้แล้ว ณ สถานที่ที่เหมาะสม

**MINIMEX**  
*Piccolo*

Instruction Manual  
ESSPRESSO MACHINE

**Minimex**  
Model : Piccolo



**Instruction Manual**  
**Minimex Espresso Machine**

Model : PICCOLO  
220-240V., ~50Hz., 1,100W.

English

## Important Safeguards:

Before using the electrical appliance, the following basic precautions should always be followed including the following:

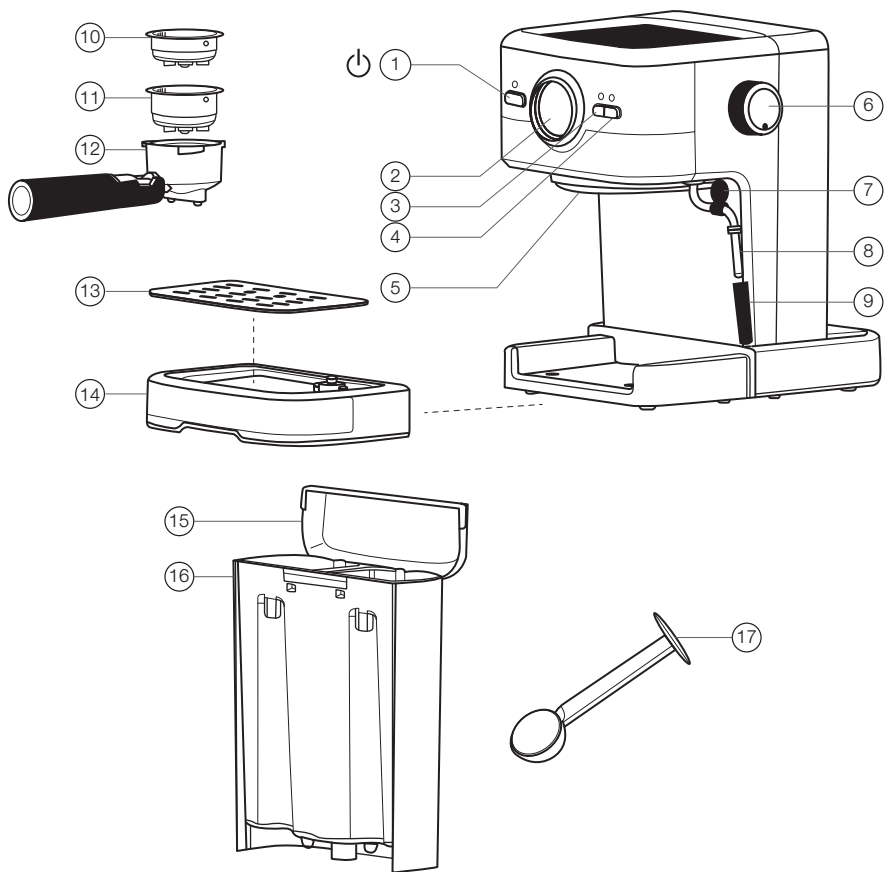
1. Read all instructions.
2. Before using check that the voltage of wall outlet corresponds to rated voltage marked on the rating plate.
3. This appliance has been incorporated with a grounded plug. Please ensure the wall outlet in your house is well earthed.
4. To protect against fire, electric shock and injury to persons do not immerse cord, plug, in water or other liquid.
5. Remove plug from wall outlet before cleaning and when not in use. Allow appliance cool down completely before taking off, attaching components or before cleaning.
6. Do not operate any appliance with a damaged cord or plug or after the appliance malfunctions, or is dropped or damaged in any manner. Return appliance to the nearest authorized service facility for examination, repair or electrical or mechanical adjustment.
7. The use of accessory attachments not recommended by the appliance manufacturer may result in fire, electric shock or injury to persons.
8. Place appliance on flat surface or table, do not hang power cord over the edge of table or counter.
9. Ensure the power cord do not touch hot surface of appliance.
10. Do not place the coffee maker on hot surface or beside fire in order to avoid to being damaged.
11. To disconnect, remove plug from wall outlet. Always hold the plug. But never pull the cord.
12. Do not use appliance for other than intended use and place it in a dry environment.
13. Close supervision is necessary when your appliance is being used near children.
14. Be careful not to get burned by the steam.
15. Do not touch the hot surface of appliance  
(such as steam wand, and the steel mesh just boiling). Use handle or knobs.
16. Do not let the coffee maker operate without water.
17. Do not remove the metal funnel when appliance in brewing coffee or making steam.
18. Connect plug to wall outlet before using and turn any switch off before plug is removed from wall outlet.

19. This appliance is not intended for use by persons (including children) with reduced physical, sensory or mental capabilities, or lack of experience and knowledge, unless they have been given supervision or instruction concerning use of the appliances by a person responsible for their safety.
20. Children should be supervised to ensure that they do not play with the appliance.
21. This appliance is intended to be used in household and similar applications such as:

- staff kitchen areas in shops, offices and other working environments;
- farm houses;
- by clients in hotels, motels and other residential type environments;
- bed and breakfast type environments.

22. Do not use outdoors.
23. Save these instructions.
24. If you do not use the product for a long time, you need to turn on the power and then release steam for 3 minutes before leaving this product.
25. If you cut off power during steam release, residual heat will make product continue to release steam for a length of time, the product will stop releasing steam immediately once you turn off steam knob.

## KNOW YOUR COFFEE MAKER



- |                      |                    |                         |
|----------------------|--------------------|-------------------------|
| ① Power switch       | ⑦ Steam wand       | ⑬ Removable shelf       |
| ② Thermometer        | ⑧ Steam pipe       | ⑭ Drip tray             |
| ③ Coffee switch      | ⑨ Froth device     | ⑮ Water tank cover      |
| ④ Steam switch       | ⑩ 1 Cup steel mesh | ⑯ Water tank            |
| ⑤ Coffee spout       | ⑪ 2 Cup steel mesh | ⑰ Coffee spoon / Tamper |
| ⑥ Steam control knob | ⑫ Porta filter     |                         |

## BEFORE THE FIRST USE


To ensure the first cup of coffee tastes excellent, you should rinse the coffee maker with warm water as follows:

1. Pour water into water tank, the water level should not exceed the "MAX" mark in the tank. Then replace the water tank cover.

**NOTE :** the appliance is supplied with a detachable tank for easy cleaning, you can fill the tank with water firstly, and then put the tank into the appliance.

2. Set steel mesh into metal funnel (no coffee in steel mesh).
3. Place an jug on removable shelf. Make sure the steam control knob is on the OFF position.

**NOTE :** the appliance is not equipped with jug, please use yourself jug or coffee cup.


4. Connect to power source, Press the power switch "  " one time, the red indicator is illuminated.
5. Press the coffee switch , the pump will pump water, when there is water flowing out and close the pump by pressing the coffee switch , press the steam switch selector and wait for a moment, the appliance begins to be pre-heated until the inner lamp of coffee switch is illuminated, it shows the pre-heating is finished. Press the coffee switch and water will flow out.
6. After water does not drop out any more, you can pour the water in each container out then clean them thoroughly, now you can start brewing.

**NOTE :** There may be noise when pumping the water for the first time, it is normal, the appliance is releasing the air inside. After about 20s, the noise will disappear.



## PRE-HEATING

To make a cup of good hot Espresso coffee, we recommend you preheating the appliance before making coffee, including the funnel, filter and cup, so that the coffee flavour **can not** be influenced by the cold parts.

1. Remove the detachable tank and open the tank cover to fill it with desired water, the water level should not exceed the “MAX” mark in the tank. Then place the tank into the appliance properly.
2. Select the steam mesh, Set steel mesh into metal funnel, make sure the tube on the funnel aligns with groove in the appliance, then insert the funnel into the appliance from the “Insert” position, and you can fix them into coffee maker firmly through turn it anticlockwise until it is at the “Lock” position.
3. Place an espresso cup on removable shelf.
4. Then connect the appliance to power supply. Make sure the steam control knob is on the OFF position.
5. Press the power switch “

## MAKE ESPRESSO

1. Remove the funnel by turning it in clockwise. Add ground coffee steel mesh with measuring spoon, a spoon ground coffee power can make about a cup of top-grade coffee, then press the ground coffee powder tightly with the tamper
2. Set steel mesh into metal funnel, make sure the tube on the funnel aligns with groove in the appliance, then insert the funnel into the appliance from the “Insert” position, and you can fix them into coffee maker firmly through turn it anticlockwise until it is at the “Lock” position.
3. Pour the hot water in the cup, after the cup is warmed up, empty the water in the cup and dry the cup, and then place the hot cup on removable shelf.

4. At the time, the lamp in coffee switch shall be illuminated, if it is extinguished, wait for a moment, once the lamp in it is illuminated, you should press the coffee switch, there will be coffee flowing out. Press the coffee switch again when the required amount is got, and then the water pump stops working.

**WARNING :**

Do not leave the coffee maker unattended during making the coffee, as you need operate manually sometimes!

1. After finishing making the coffee, you can take the metal funnel out through turn clockwise, then pour the coffee residue out with the steel mesh pressed by press bar.
2. Let them cool down completely, then rinse under running water.
3. The working time for brewing coffee is 180 seconds at most, then sort out the power outage and press the power button again to start the machine.

## **MAKE HOT WATER**

- When the preheating is finished, the coffee indicator lights up solidly. Then press the coffee switch, and the water pump starts to pump water. Turn the knob to “Hot water”, and then hot water will flow out of the steam pipe. To stop making hot water, press the coffee switch again. Hot water is used for warming cup, making tea or cooling down the appliance.
- The working time for hot water is 180 seconds at most, then sort out the power outage and press the power button again to start the machine.
- Please refer to the operation described in the section of “Make ESPRESSO” when need to adjust the working time for making hot water.

## MAKE CAPPUCCINO/FROTHED MILK

You get a cup of cappuccino when you top up a cup of espresso with frothed milk.

### Method:

1. Prepare espresso first with container big enough according to the part “MAKE ESPRESSO COFFEE”, make sure that the steam control knob is at the “o” position.
2. Press the steam switch selector, the lamp in the coffee switch will be illuminated, wait for until the indicator in the steam switch selector is illuminated.

**NOTE :** During operation, the indicator in the steam selector will cycle on and off to maintain to desired temperature.

3. Fill a jug with about 100 ml of milk for each cappuccino to be prepared, you are recommended to use whole milk at refrigerator temperature (not hot!).

**NOTE :** In choosing the size of jug, it is recommend the diameter is not less than  $70\pm 5\text{mm}$ , and bear in mind that the milk increases in volume by 2 times, make sure the height of jug is enough.

4. Turn the steam control knob slowly anti-clockwise, steam will come out from the frothing device.

**NOTE :** Never turn the steam control button rapidly, as the steam will accumulate rapidly in short time which may increase the potential of the risk of explosion.

5. Insert the frothing device into the milk about two centimetre, froth milk in the way moving vessel round from up to down.
6. When the required purpose is reached, you can turn the steam control knob to “o” position.

**NOTE :** Clean steam outlet with wet sponge immediately after steam stops generating, but care not to hurt!

7. Pour the frothed milk into the espresso prepared, now the cappuccino is ready. Sweeten to taste and if desired, sprinkle the froth with a little cocoa powder.
8. Press the Power switch to cut the power source off. All indicators will be extinguished.

**WARNING :** After finish the “Steam” function, press the coffee switch, if the coffee indicator and steam indicator blink fast, it means that the temperature of the appliance is too high and the appliance needs to be turned off and have a rest for more than 5 minutes, or you can activate the “Hot water” function to cool down the appliance.

## AUTOMATIC POWER OFF FUNCTION

- If there is no any operation within 29 minutes, the unit will power off automatically.

## CLEANING AND MAINTENANCE

1. Cut off power source and let the coffee maker cool down completely before cleaning.
2. Clean housing of coffee maker with moisture-proof sponge often and clean water tank, drip tray and removable shelf regularly then dry them.

**NOTE :** Do not clean with alcohol or solvent cleanser.  
Never immerse the housing in water for cleaning.

3. Detach the metal funnel by turning it clockwise, get rid of coffee residue inside, then you can clean it with cleanser, but at last you must rinse with clear water.
4. Clean all the attachments in the water and dry thoroughly.

## CLEANING MINERAL DEPOSITS

1. Fill the tank with water and descaler to the MAX level ( the scale of water and descaler is 4:1, the detail refers to the instruction of descaler. Please use “household descaler”, you can use the citric acid (obtainable from chemist’s or drug stores) instead of the descaler (the one hundred parts of water and three parts of citric acid).
2. According to the program of pre-heating, put the metal funnel (no coffee powder in it) and jug in place. Brewing water per “ PRE-HEATING”.

## CLEANING MINERAL DEPOSITS (Continue)

3. Press the Power switch one time, its red lamp will be illuminated, you should press the coffee switch, make sure the coffee/steam selector is in the coffee position, when there is water flowing out and close the pump, and wait for a moment, the coffee maker begins to be heated.
4. When the lamp in coffee switch is illuminated, it shows the heating is finished.  
Pressing the coffee switch and make two cups coffee (about 20oz). Then close the pump and wait for 5s.
5. Press the coffee/steam selector, the indicator in the coffee switch will be extinguished, waiting for until the indicator in the coffee/steam selector is illuminated. Make steam for 2min by turning the steam control knob, then turn the steam control knob to "0" position to stop making steam. Press the Power switch for stop the unit immediately, make the descalers deposit in the unit at least 15 minutes.
6. Restart the unit and repeat the steps of 4-6 at least 3 times.
7. Then press the coffee/steam selector, the lamp in coffee switch will be illuminated, then press the coffee switch to brew until no descaler is left.
8. Then brew coffee (no coffee powder) with tap water in the MAX level, repeat the steps of 4-6 for 3 times (it is unnecessary to wait for 15 minutes in step of 6), then brew until no water is left in the tank.
9. Repeat the step of 9 at least 3 times to make sure the piping is clean.
10. Follow the operation as below to cancel the descaling warning after finish descaling.  
Hold and press the coffee switch and steam switch for 3 seconds at the same time under the standby mode, and then their corresponding indicators quickly blink for 3 times, which means the descaling warning is canceled and the working cycle is zeroed.

## TROUBLE SHOOTING

Problem	Cause	Corrections
The metal parts in the tank have rust.	The descaler is not recommended type. It may corrode the metal parts in the tank.	Use the descaler recommended by manufacturer.
Water leaks from the bottom of coffee maker.	There is much water in the drip tray.	Please clean the drip tray.
	The coffee maker is malfunction.	Please contact with the authorized service facility for repairing.
Water leaks out of outer side of filter.	There is some coffee powder on filter edge.	Get rid of them.
Acid (vinegar) taste exists in Espresso coffee.	No clean correctly after cleaning mineral deposits.	Clean coffee maker per the content in "before the first use" for several times.
	The coffee powder is stored in a hot, wet place for a long time. The coffee powder turns bad.	Please use fresh coffee powder, or store unused coffee powder in a cool, dry place. After opening a package of coffee powder, reseal it tightly and store it in a refrigerator to maintain its freshness.
The coffee maker cannot work any more.	The power outlet is not plugged well.	Plug the power cord into a wall outlet correctly, if the appliance still does not work, please contact with the authorized service facility for repairing.
The steam cannot froth.	The steam ready indicator is not illuminated.	Only after the steam ready indicator is illuminated, the steam can be used to froth.
	The container is too big or the shape is not fit.	Use high and narrow cup.
	You have used skimmed milk	Use whole milk or half-skimmed milk

Do not take apart the appliance by yourself if the cause of failure is not found, you had better contact certified serving center.

## Warranty

We hereby warranty our Minimex Espresso Machine model PICCOLO in a period of 1 (one) year.

### Warranty Conditions

The warranty cover product defective and workmanship . Users must properly use and maintain following the instructions manual..

### Warranty exceptions

We disclaims all responsibility for incidental or consequential damage caused by use of this appliance This warranty will be void if customers.

- lead to a misunderstanding of the purpose of the design, such as using product in a commercial use.
- Use the wrong way or not used as described in the instruction manual.
- no maintenance as recommended in the instruction manual.

### Customer right for product warranty

The warranty is effective on the date specified in the warranty card , invoice or receipt as proof of purchase.

### Determination of defective product

The company will inspect the false or defective of the product and decide that the defective of the product is in warranty or not. The decision is solely the rights of the company. If the product proved to be defected and covered by warranty, company will be responsible for parts and labor to repair and deliver the product to customers' house. Customers do not have to pay any fee.If the company considers that it must change its products to customers, but the same model of product is not available, the company will determine an appropriate version of the product to be replaced.

### Returns of Product

If customer purchases to be dissatisfy. Customer could return the product within 15 days after purchasing date only if the product is completely perfect packaging and has not been used before.  
Customers must present proof of purchase to return the product at the store of purchase only.

### Service Center

If customer need service or information, customer can contact our Minimex Service Center

Service Center : Tel. 0-2817-8999, 02-493-6565

Fax : 0-2464-1600

E-mail : SERVICE\_minimex@penk.co.th

## ENVIROMENT FRIENDLY DISPOSAL

Please dispose of old machines in an environmentally neutral way.

Old machines contain valuable materials which should be salvaged for recycling.

Please therefore dispose of old machines via your regional collection system





# MINIMEX

## *Piccolo*

จัดจำหน่ายโดย

**บริษัท เปี้น เค อินเตอร์เทรดดิ้ง จำกัด**

อาคาร พี.บี. ทาวเวอร์ ชั้นที่ 16 เลขที่ 1000/63-64

ถนนสุขุมวิท 71 แขวงคลองตันเหนือ เขตวัฒนา กรุงเทพฯ 10110

เบอร์โทร 02-391-0919 แฟกซ์ 02-391-1141

ศูนย์บริการ minimex 02-817-8999