

MINIMEX

MILK FROTHER

บริษัท เมิน เค อินเตอร์เทรดดิ้ง จำกัด
อาคาร พี.บี. ทาวเวอร์ ชั้นที่ 16 เลขที่ 1000/63-64 ถนนสุขุมวิท 71 แขวงคลองตันเหนือ เขตวัฒนา กรุงเทพฯ 10110
เบอร์โทร 02-391-0919 แฟกซ์ 02-391-1141

Instruction Manual

คู่มือการใช้งาน

Milk Frother

เครื่องปั่นฟองนม

Model : CAPPUCCINO X



MINIMEX

MILK FROTHER

ไทย / English

MINIMEX

MILK FROTHER

เพื่อความปลอดภัย

เครื่องปั่นฟองนม Minimex CAPPUCCINO X

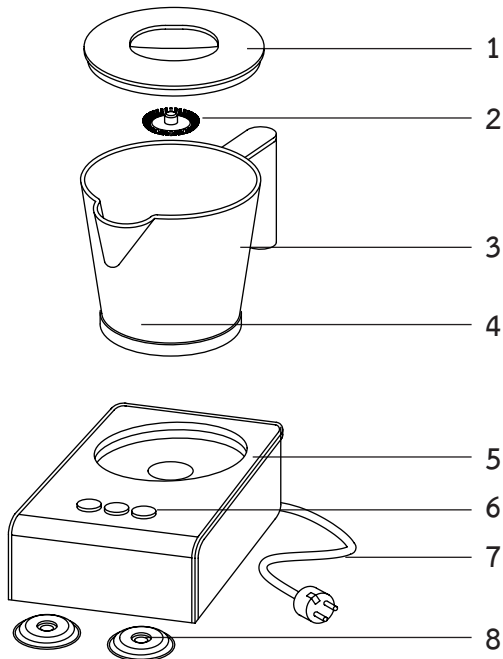
- เมื่อเปิดเครื่องออกจากกล่อง หากพบว่าตัวเครื่องอยู่ในสภาพไม่สมบูรณ์ไม่ควรนำออกใช้งาน ควรติดต่อกับพนักงานขายหรือห้างที่ท่านติดต่อ
- ส่วนประกอบของบรรจุภัณฑ์ เช่น ถูพลาสติก ควรเก็บให้ห่างจากมือเด็ก เพราะอาจเป็นอันตรายได้
- เครื่องปั่นฟองนมนี้ ออกแบบเพื่อปั่นฟองนม หรือผสมช็อคโกแลตเท่านั้น
- เครื่องปั่นฟองนมนี้ ออกแบบเพื่อใช้งานภายในครัวเรือนเท่านั้น การนำเครื่องไปใช้งานที่นอกเหนือจากนี้ ไม่อยู่ในการรับประกัน
- ผู้ผลิตและผู้จัดจำหน่าย ไม่รับผิดชอบต่อความเสียหายอันเกิดจากการใช้งานผิดประเภท และ/หรือการใช้งานผิดลักษณะที่ออกแบบ
- เมื่อตัวเครื่องเกิดขัดข้องด้วยสาเหตุใดๆ ไม่ควรใช้ความพยายามที่จะซ่อมด้วยตนเอง ควรส่งซ่อม ณ ศูนย์บริการซ่อมของ Minimex เท่านั้น บริษัทฯ จะไม่รับผิดชอบหากพบว่าตัวเครื่องที่ขัดข้องเกิดจากการแก้ไขโดยช่างที่ไม่ใช่ศูนย์บริการของบริษัทฯ
- ไม่ควรให้เด็กหรือผู้ด้อยความสามารถใช้เครื่องปั่นฟองนมนี้ นอกจากได้รับคำแนะนำและควบคุมอย่างใกล้ชิดจากผู้ใหญ่
- ควรวางตัวเครื่องให้ห่างจากมือเด็ก และห้ามมิให้ใช้เป็นของเล่น
- ขณะใช้งานควรระวังอย่าให้เด็กอยู่ใกล้ เพราะนมมีความร้อนสูง
- ห้ามนำฐานเครื่อง ถู น้ำ หรือจุ่มลงในน้ำเพื่อทำความสะอาดโดยเด็ดขาด เนื่องจากมีระบบไฟอยู่ภายใน
- ไม่ควรให้ส่วนของร่างกายถูกส่วนใด และฐานของตัวเครื่องขณะใช้งานเนื่องจากมีความร้อนสูง

สำคัญ :

ก่อนใช้งานควรล้างโถให้สะอาด เทนมลงในโถก่อนวางโถลงบนฐานเครื่อง เมื่อเครื่องทำงานจนหยุดโดยอัตโนมัติ ควรทิ้งไว้สักครู่ก่อนหยิบโถออกใช้งาน ควรรักษาให้ฐานความร้อนสะอาดอยู่เสมอ ไม่ควรวางสิ่งใดลงบนฐานความร้อน

ส่วนประกอบ

1. ฝาปิด
2. หัวปั่นฟองนม
3. โถใส่นม
4. แลบบอกปริมาตร
5. ฐานเครื่อง
6. สวิตช์พร้อมสัญญาณไฟ LED
7. สายไฟ
8. หัวปั่นอะไหล่ (อยู่ใต้ฐาน)



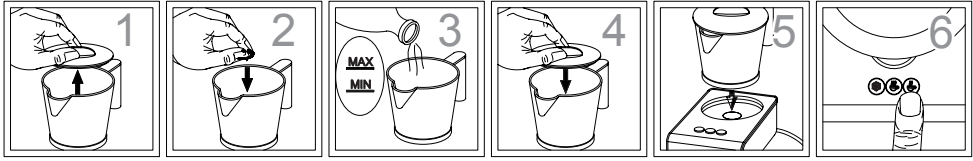
ข้อมูลทางเทคนิค

เครื่องปั่นฟองนม Minimex	ชื่อรุ่น CAPPUCCINO P
ระบบไฟ	220 Volts 50 Hz.
กำลังไฟ	550 Watts
ความจุโถปั่น	100-250 มล.
ความยาวสายไฟ	0.75 เมตร
ขนาด	ยาว 174 ม.ม. กว้าง 124 ม.ม. สูง 190 ม.ม.

การรับประกัน

เครื่องปั่นฟองนม MINIMEX รุ่น CAPPUCCINO X มีการรับประกันคุณภาพและมีมือการประกอบในระยะเวลา 1 ปี ทั้งนี้ไม่รวมการสึกหรอจากการใช้งานตามปกติ หรือความเสียหายที่เกิดจากการใช้งานผิดพลาดของผู้ใช้ หากท่านต้องการรายละเอียดเพิ่มเติมในการบริการ สามารถติดต่อศูนย์บริการได้ที่ โทร. 0-2817-8999

การใช้งาน



รูปที่ 1 เปิดฝาโล

รูปที่ 2 ใส่หัวปั่นลงในโถ กดลงแรงๆ จนหัวปั่นเข้าที่

รูปที่ 3 เติมน้ำลงในโถ ไม่ควรเติมน้ำเกิน 250 มล. ซึ่งเป็นระดับ“Max” ในโถ หากเติมน้ำเกินระดับดังกล่าว น้ำอาจล้นออกจากโถขณะปั่นฟองนม

รูปที่ 4 ปิดฝา

รูปที่ 5 วางโถลงบนฐานเครื่อง เสียบปลั๊กไฟให้เรียบร้อย หากต้องการให้การส่งผ่านความร้อนจากฐานสู่กันโถได้ดีขึ้น อาจให้กันโถเปียกน้ำเล็กน้อย

รูปที่ 6 ที่ฐานเครื่องมีสัญลักษณ์



หมายถึง : การปั่นฟองนมปกติ



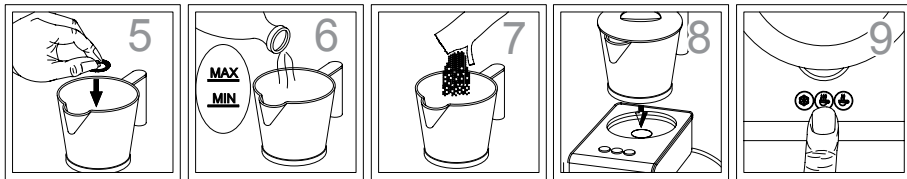
หมายถึง : การปั่นฟองนมและผสมเครื่องดื่มร้อน (ประมาณ 70 °c)



หมายถึง : การปั่นนมโดยไม่มีความร้อน

เมื่อท่านกดปุ่ม จะมีสัญญาณแสงปรากฏขึ้น หัวปั่นจะเริ่มหมุน เพื่อปั่นฟองนมเป็นเวลา 90-240 วินาที เมื่อถึงเวลาเครื่องจะหยุดเองโดยอัตโนมัติสัญญาณไฟจะดับลง ฟองนมจะเกิดขึ้นอย่างสวยงาม พร้อมทั้งจะทำให้ท่านนำไปผสมกาแฟได้ทันที หากท่านต้องการหยุดเครื่อง สามารถทำได้โดยกดปุ่มอีกครั้ง หรือยกโถออกจากฐานเครื่องจะหยุดทำงานเองโดยอัตโนมัติ

การทำช็อคโกแลตร้อน




รูปที่ 5 ใส่หัวปั่นลงในแกนโถ

รูปที่ 6 เติมน้ำลงในโถ อย่าให้เกิน 250 มล. (ระดับสูงสุด “Max”)

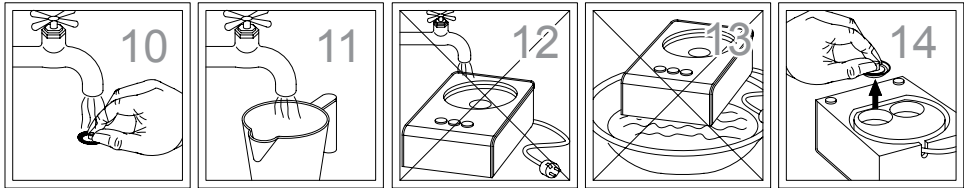
รูปที่ 7 เติมน้ำช็อคโกแลตลงในโถ

รูปที่ 8 วางโถลงบนฐานเครื่อง เสียบไฟให้เรียบร้อย หากท่านต้องการให้การส่งผ่านความร้อนระหว่างความร้อนที่ฐานสู่กันโถเร็วขึ้น ควรทำให้กันโถเปียกน้ำเล็กน้อย

รูปที่ 9 กดปุ่มที่มีสัญลักษณ์  จะมีสัญญาณไฟปรากฏขึ้น หัวปั่นและฐานเครื่องจะเริ่มทำงาน เครื่องจะหยุดเองโดยอัตโนมัติ เมื่อการปั่นช็อคโกแลตเสร็จเรียบร้อยแล้ว หากท่านต้องการหยุดการทำงานก่อนเครื่องหยุด สามารถทำได้โดยกดปุ่มอีกครั้งหนึ่ง หรือยกโถออกจากฐานเครื่องจะหยุดเองอัตโนมัติ อุณหภูมิของเครื่องดื่ม เมื่อสิ้นสุดการทำงาน ประมาณ 70 °c

การทำความสะอาด

- ควรปล่อยให้ไถและตัวเครื่องเย็นลง ก่อนทำความสะอาด
- การทำความสะอาดภายในไถ ควรใช้น้ำยาล้างจานและฟองน้ำนุ่มๆ เพื่อทำความสะอาด ไม่ควรใช้เคมีที่มีฤทธิ์รุนแรง ห้ามใช้อุปกรณ์ที่แหลมคมขัดไถหรือฐานอย่างเด็ดขาด



ขณะใช้งานอาจมีหยดนม หยดลงบนแผ่นความร้อนของส่วนฐาน ควรดูแลฐานความร้อนให้สะอาดอยู่เสมอ และไม่ควรใช้ของมีคมขัดขีด ก่อนการทำความสะอาดส่วนฐานของตัวเครื่อง ควรถอดปลั๊กไฟออก ควรทำความสะอาดด้วยผ้าชุบน้ำยาล้างจานอ่อนๆ บิดแห้ง เช็ดจนสะอาด

ห้าม จุ่มส่วนฐานของตัวเครื่องลงในน้ำเพื่อทำความสะอาดโดยเด็ดขาด

ห้าม ใส่ส่วนฐานของตัวเครื่อง ลงในเครื่องล้างจานโดยเด็ดขาด


รูปที่ 10 ท่านสามารถถอดหัวปั่นออกทำความสะอาดด้วยน้ำได้อย่างสะดวก

รูปที่ 11 ไถ เป็นอุปกรณ์ที่ไม่มีส่วนของวงจรไฟฟ้าใดๆ ท่านจึงสามารถล้างได้ด้วยน้ำยาล้างจานหรือใส่ลงในเครื่องล้างจานได้อย่างสะดวก

รูปที่ 12-13 ฐานเครื่องมือวงจรไฟฟ้าอยู่ภายในจึงไม่สามารถนำไปล้างน้ำ แช่น้ำ หรือใส่ลงในเครื่องล้างจานโดยเด็ดขาด

รูปที่ 14 ที่ได้ฐานได้ติดตั้งหัวปั่น(อะไหล่) ด้วยระบบแม่เหล็กดูดเอาไว้ หากหัวปั่นที่ใช้อยู่ชำรุด ท่านสามารถนำหัวปั่นที่ได้ฐานออกมาใช้ได้ทันที

เมื่อเกิดอาการดังต่อไปนี้ ไม่ควรพยายามใช้งานหรือซ่อมเครื่อง ควรส่งเครื่องเข้ารับบริการ ณ ศูนย์บริการ Minimex ทันที

- เมื่อสัญลักษณ์  มีอาการกระพริบแสดงว่าระบบเทอร์โมสแตทของตัวเครื่องมีการทำงานอย่างผิดปกติ
- เมื่อกดสวิตช์และไม่ปรากฏสัญญาณไฟใดๆ และเครื่องไม่ทำงาน
- เมื่อพบว่าสายไฟหลอก

หากการปั่นฟองนมไม่เป็นฟอง ควรทำดังนี้-

- ตรวจสอบหัวปั่น ติดตั้งเข้าที่หรือไม่
- ตรวจสอบหัวปั่น แยกหักหรือชำรุดหรือไม่
- ตรวจสอบว่าหัวปั่นมีเศษสิ่งสกปรกติดอยู่หรือไม่
- ท่านสามารถสั่งซื้อหัวปั่นได้ที่ศูนย์บริการ Minimex โทร. 0-2817-8999

MINIMEX

MILK FROTHER

Safety warnings

Milk Foamer Minimex CAPPUCCINO X

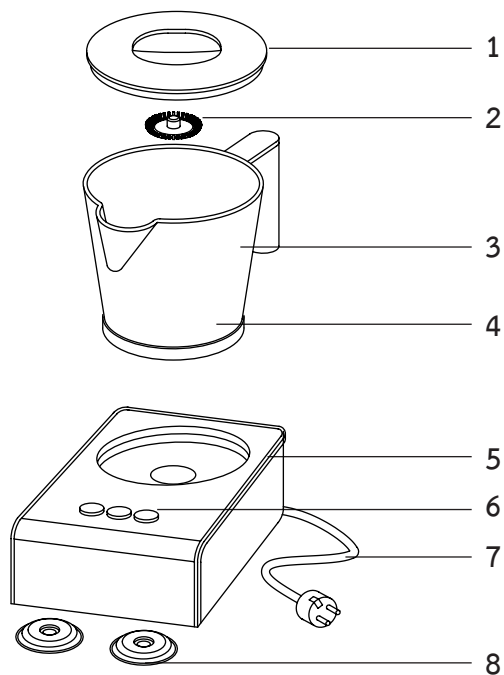
- After having the packaging removed, check that the appliance is intact. If in doubt do not use the appliance and contact your sales agent.
- The parts of the packaging, plastic bags etc. must not be left within the reach of children as they are potential sources of danger.
- This appliance has been manufactured to make milk foam and chocolate only.
- This appliance is designed for and must only be used for house hold purposes. All other use is considered improper and as a result dangerous and voids the warranty.
- The manufacturer declines all liability for any damage deriving from improper, incorrect and unreasonable use of the appliance.
- In the event of faults or malfunctioning of the appliance, do not tamper with it. For any repairs, only contact service centres that are authorised by the manufacturer. Failure to observe the above warnings may compromise the safety of the appliance.
- The appliance is not intended for use by persons (including children) with reduced physical, sensory or mental capabilities, or lack of experience and knowledge, unless they have been given supervision or instruction.
- Children should be supervised to ensure that they do not play with the appliance.
- Keep out of reach from children when in use, the milk is very hot.
- During cleaning, never immerse the support base in water, this is an electrical appliance.
- When using the appliance do not touch the hot surface of pot and heating element.

Important :

When using the appliance, please prepare everything first (cleaning the pot, filling with milk) before placing it on the base station. If the appliance has already heated up, allow it to cool down completely, before using it. Please keep the heating disc clean. Don't leave anything on the surface of heating element and the bottom of the pot..

MAIN COMPONENTS :

1. Lid
2. Blender
3. Pot
4. Level mark
5. Support base
6. On/Off switch & Light
7. Power cable
8. Spare blender



TECHNICAL SPECIFICATIONS :

Milk Foamer Model	: CAPPUCCINO X
Electricity Range	: 220V~ 50 Hz
Power	: 550W
Heating element	: flat heating disc
Capacity	: 100-250 ml cold milk
Main wire	: 0,75 metres
Size	: 174mm long, 124mm width, 190 mm height

Operation

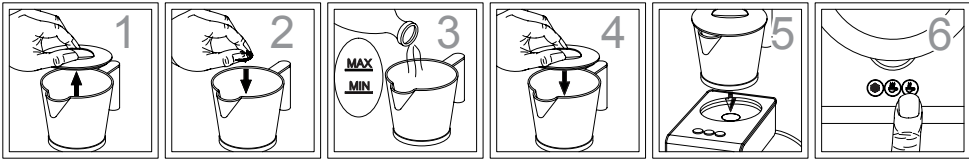
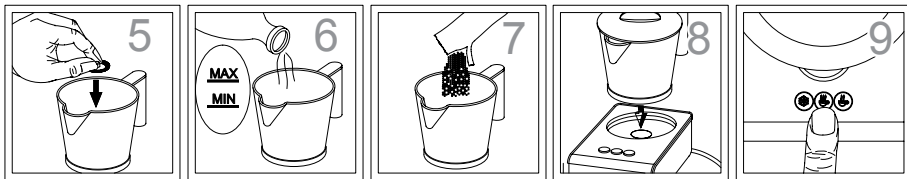


Fig 1 Press the blender into the pot.

Fig 2 Pour milk into the pot, at a maximum of 250 ml, which is the level marked with – Max. If more milk is poured into the pot you risk an overflow of warm milk!

Fig 3 Put the pot onto the support base. Check that the electrical plug is inserted into the mains socket.

Fig 4 On the support base, the sign is the heating switch and the sign is the non-heating switch. When you firstly start the appliance, the indicator light will be on and the blender start to rotate the milk. In about 90 – 240 seconds, the appliance will stop automatically and the light will be off. The pot is now filled with hot luscious milk foam that can be poured in your coffee cup. When you need to stop the appliance to work on halfway, you can repeat to press the switch and it will stop immediately.



Operation---hot chocolate

Fig 5 Press the blender into the pot.

Fig 6 Pour milk into the pot, at a maximum of 250 ml, which is the level marked with – Max. If more milk is poured into the pot you risk an overflow of warm milk!

Fig 7 Pour the chocolate into the pot.

Fig 8 Put the pot onto the support base . Check that the electrical plug is inserted into the mains socket.

Fig 9 On the support base, the sign is the heating switch. When you firstly start the appliance, the indicator light will be on and the blender start to rotate the milk. In about 90 – 240 seconds, the appliance will stop automatically and the light will be off. The pot is now filled with hot chocolate that can be poured in your cup. When you need to stop the appliance to work on halfway, you can repeat to press the switch and it will stop immediately.

Cleaning & Maintenance

- Before clean the inside after use, wait for the appliance to cool down.
- When cleaning the inside, use a sponge or a soft brush together with normal washing up liquid. Do not use any solvents or abrasive detergents. Sharp or hard instruments or steel wool is strictly forbidden.
- Take care! The heating element must not be scratched.
- When cleaning outside of the appliance, just use a damp cloth. Keep attention not to wet any electrical parts. Do not wash the appliance in the dishwasher.

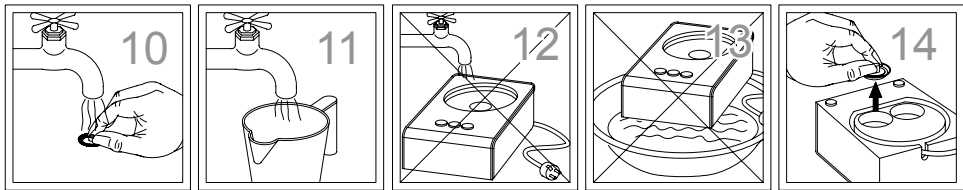


Fig 10 You can take out the blender and wash it under tap water.

Fig 11 You can pour the tap water into the pot to clean it.

Fig 12 Do NOT put the support base of the heater into water.

Fig 13 The support base of the heater can NOT be washed in water nor rinsed under tap water.

Fig 14 You can use the spare blender under the support base if you need it.

Problem solving

When the switch is twinkling, that means the thermostat system of the appliance was been malfunction. At this time, you should cut off the electricity power and informed service dealer.

When the ON switch is pressed down, there is no light and it fails to work.

If the supply cord is damaged, it must be replaced by the manufacturer, its service agent or similarly qualified persons in order to avoid a hazard.

Check the power input: It is connected to the main socket in the wall and that there is electricity.

If it still fails to work. Contact a qualified service dealer.

The milk is not becoming a foam.

- Check that the blender is correctly placed on the centre shaft.
- Check that the blender is not broken.
- Check that the blender is not jammed by other things or old clogged residues.

New blenders are available as a spare part.